

Édito

Comme tous, nous avons été touchés par les effets du COVID-19 dans nos métiers mais aussi dans l'organisation de notre travail. Cette période a montré notre capacité à nous adapter très rapidement en continuant nos prestations d'étude avec un télétravail généralisé dès le 17 mars. Nous avons pu également mener à bien quelques missions, tout en maîtrisant le risque sanitaire, et en gardant un lien avec nos clients et partenaires qui, pour la plupart, ont été conciliants et constructifs.

D'autre part, nous sommes restés très mobilisés pour pouvoir répondre à de nombreuses sollicitations commerciales en France et à l'international.

Par obligation, chacun de nous, à titre personnel ou professionnel, a dû se recentrer sur les essentiels, en se débarrassant des superflus liés à nos habitudes de vie occidentale ou de travail.

Même si cette période est difficile, nous sommes finalement sortis renforcés et enrichis de cette expérience.

Mon souhait est que nous réussissions à muter vers une entreprise frugale et plus respectueuse de l'environnement. C'était déjà notre volonté, le COVID-19 sera un accélérateur.

Une des premières actions concrètes a été de pérenniser le télétravail pour la moitié des collaborateurs Créocéan et de déployer des outils de visioconférence pour tous ; l'impact de nos déplacements sera alors fortement diminué tout en favorisant l'efficacité et le bien-être au travail.

Bonne lecture !

Denis VALANCE

Directeur Général

Directeur de publication : Denis Valance / Comité de rédaction : Denis Valance, Sylvie Baudry / Pilotage : Sylvie Baudry / Conception : Keran / Maquette : Mehdi Bareaud / Rédacteurs et contributeurs : Sylvie Baudry, Laure Marini et Julien Lanshere / Crédits photos : Créocéan



Nos mesures Sécurité Santé et Environnement

CREOCEAN a mis en place très rapidement des dispositions particulières pour garantir la sécurité et la santé de ses collaborateurs, avec le télétravail, des protocoles stricts pour les déplacements et interventions de terrain de ses salariés depuis le 15 mars 2020, dans le contexte du confinement demandé par le Gouvernement eu égard à l'épidémie du Covid-19.

Ce plan de continuité de notre activité de terrain et de nos déplacements est toujours en évolution en fonction de l'actualité. Ainsi, nous avons mis en œuvre dès Avril des protocoles pour garantir la sécurité de nos collaborateurs ainsi que celle des personnes éventuellement rencontrées lors de nos missions. Ce protocole est d'abord matérialisé par une analyse des risques, préalable incontournable de toute activité de terrain, avec la rédaction d'un Plan d'Exécution et de Prévention. Si à l'issue de cette analyse, les conditions requises pour assurer l'entière sécurité de notre personnel n'étaient pas réunies, alors la mission serait reportée.

Nos collaborateurs sont sensibilisés au respect des consignes gouvernementales, notamment de distanciation sociale et des gestes barrières. Des fiches de situations ont été établies afin de les aider à mieux appréhender ces dispositions.

Le confinement chez Créocéan : les missions terrain !

Nos équipes ont continué d'effectuer des missions tout en respectant les consignes gouvernementales et les gestes barrières. En voici quelques exemples.



- Réalisation d'un levé topographique à l'aide de l'un de nos drones pour étudier l'évolution de l'érosion de la falaise de Saint-Palais en Charente-Maritime. Une mission très intéressante car la photogrammétrie a été couplée avec un levé au laser dynamique Zeb Horizon (GEOSLAM).

- Intervention à la centrale hydroélectrique de Terrasson-Lavilledieu gérée par EIFFAGE. Un obstacle bloquait la fermeture d'une vanne porte et notre partenaire « Le Scaphandre » nous a demandé d'aller faire une inspection ROV pour en déterminer

la nature afin de prévoir les moyens techniques et humains à mettre en place pour dégager l'objet.

- Mise en place, exploitation et maintenance pour le Port de La Rochelle de six bouées de mesures de turbidité en continu, avec un transfert des données en temps réel pour la gestion du dispositif d'alerte.

- Suivi environnemental sur la Loire avec un réseau de bouées NKE Instrumentation pour la centrale thermique EDF de Cordemais.

- Poursuite de la mission de caractérisation des rejets en mer pour le compte de l'Office de l'eau et du Conseil Régional de la Guadeloupe : diagnostic autour du rejet de la distillerie Bologne et de la station d'épuration de Baillif.



Les projets et missions en cours

Agence Ouest Atlantique



Dans le cadre d'un nouveau marché à bons de commandes, CREOCEAN poursuit la réalisation des études de dimensionnement et les études réglementaires des

travaux de protections contre les submersions marines dans le cadre des PAPI de l'île de Ré, de l'île d'Oléron, de l'estuaire de la Gironde et enfin du PAPI Nord Aunis sous maîtrise d'ouvrage du Département de la Charente-Maritime.

A ce titre, le groupement CREOCEAN / SCE est chargé de la réalisation des études préalables et d'Avant-Projet pour les protections contre la submersion marine sur les villages d'Ors et La Chevalerie, au Château d'Oléron et de la digue de premier rang de Barzan-plage dans l'estuaire de la Gironde. Les études préalables incluent notamment le diagnostic des ouvrages existants, la définition de scénarios d'aménagements, la modélisations des processus hydrodynamique et de submersion marine, les inventaires faune-flore, des levés topographiques par drone, et le diagnostic géotechnique des sites.

Suite aux tempêtes de décembre 2019, le conseil départemental a constaté une forte dégradation de l'épi en palplanches de l'avant-port de St Martin de Ré. Le groupement CREOCEAN / SCE a été missionné

pour réaliser les modélisations hydrodynamique et d'agitation portuaire, la définition de solutions de réhabilitation ainsi que le cadrage réglementaire et environnemental.

Le groupement CREOCEAN / SCE a réalisé entre 2017 et 2020, les études de conception des ouvrages et les études réglementaires des protections contre la submersion marine du quartier de Montamer à Sainte-Marie-de-Ré. CREOCEAN et SCE poursuivent leur implication dans les études pour ce site et viennent d'achever le Dossier de Consultation des Entreprises (DCE) pour les travaux à venir.

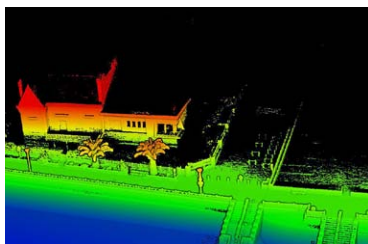
Agence Sud-Ouest



A Arcachon, le SIBA nous a sollicités afin de réaliser une étude acoustique sous-marine des opérations de dragage du banc de Bernet associée au réensablement des plages de Pyla-sur-Mer et la Teste-de-Buch, mission que vous avons réalisée avec notre partenaire NEREIS.

Le groupement SCE/CREOCEAN vient de terminer sa mission de maîtrise d'œuvre du dragage du chenal et de la zone d'amarrage de la SNSM du Port de Capbreton, avec une valorisation du sable en rechargement de plage, pour la Communauté de Communes de Maremne Adour Côte-Sud (MACS).

Agence Bretagne



Suite à un abaissement important du niveau de la Grande Plage de Saint-Lunaire, la Ville nous a confié le diagnostic de l'érosion de la digue

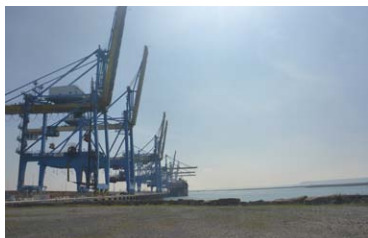
de cette plage. [Pour en savoir plus](#) ➔

Dans le cadre d'une réflexion sur le développement des deux ports de plaisance, la ville de Pornichet nous a chargés des modélisations numériques du fonctionnement hydrosédimentaire de la zone d'étude.

Le projet du Syndicat Mixte du Grand Légué (SMGL) est de réaliser des aménagements destinés à favoriser le trafic de commerce au niveau du port de Saint - Briec - Le Légué par le regroupement des activités dans l'avant-port. Pour cette opération, un groupement réunissant notamment les sociétés SCE et CREOCEAN a été retenu afin d'assurer la maîtrise d'œuvre du projet dont des études hydrosédimentaires pour l'analyse de mesures compensatoires.

Enfin, dans le cadre d'un projet de pose de coffrage pour l'amarrage de navires dans l'estuaire de La Rance, nous réalisons une reconnaissance du sous-sol par méthode géophysique pour évaluer les possibilités d'ancrage des coffres.

Agence Manche - Mer du Nord



Le Grand Port Maritime du Havre (GPMH) a initié des travaux qui nécessitent les prestations d'étude d'exécution et de réalisation de deux

postes à quai (11 et 12) pour des navires porte-conteneurs d'un tirant d'eau pouvant atteindre 17 m. Ces postes à quai font partie des installations de Port 2000. SOLETANCHE BACHY, titulaire du marché, nous a confié les missions de renforcement écologique de l'épi et de contrôle externe environnemental.

D'autre part, pour le Conseil Départemental de la Somme, nous sommes chargés de réaliser des inventaires de la faune benthique et de l'ichtyofaune dans le bassin de chasse du Crotoy.

Agence PACA-Corse



La Commune de Rogliano en Corse nous a chargés d'une mission de maîtrise d'œuvre relative aux travaux de dragage de la passe d'entrée

du port de plaisance de Macinaggio.

L'agence mène également, pour le Ministère de la Transition Ecologique et Solidaire, un projet

d'ingénierie écologique innovant de gestion des banquettes de posidonie, le projet GEBAPO, dans le cadre de la Directive-Cadre « stratégie pour le milieu marin » (DCSMM, 2008/56/CE).

En collaboration avec SCE, nous sommes également chargés d'une mission d'assistance à maîtrise d'ouvrage pour l'élaboration de la phase 2 de la démarche SOCLE-GEMAPI de la Métropole Aix-Marseille-Provence.

Par ailleurs, l'agence continue de développer l'ensemble des compétences de CREOCEAN auprès de nos clients privés en PACA Corse (suivis environnementaux en milieu marin, modélisations numériques, acquisition de données bathymétriques et géophysiques, etc).

Agence Occitanie



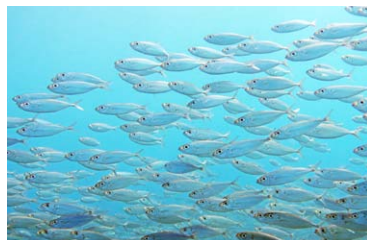
L'agence accompagne réglementairement Les Poissons du Soleil, entreprise innovante spécialisée dans la production de jeunes poissons

marins sur le port de Sète-Frontignan (Hérault).

Elle a été chargée par EPPLN (Entrepôt Pétrolier de Port-La Nouvelle) de la mise à jour de l'étude d'impact du projet d'agrandissement du port de Port-La Nouvelle pour intégration du démantèlement du sea-line d'EPPLN et mise en place d'un nouveau sea-line temporaire. Il s'agit de reprendre l'intégralité de l'étude d'impact (2300 pages A3) et de l'adapter au nouveau projet.

Enfin, pour Montpellier Méditerranée Métropole, nous continuons le suivi lancé en 2003 du milieu récepteur des effluents de sortie du diffuseur à l'extrémité de l'émissaire en mer de la station d'épuration de MAERA. Historiquement, les précédents suivis étaient déjà réalisés par un groupement piloté par les équipes de Créocéan.

Agence Antilles-Guyane



Le Grand Port Maritime de la Guadeloupe (GPMG) souhaite évaluer la faisabilité de la mise en place d'une piscine en mer dans la baie de Pointe-à-

Pitre. Pour déterminer la meilleure localisation, un suivi ponctuel de la qualité des eaux, sur différentes zones sélectionnées, nous a été demandé afin de définir la faisabilité de ce projet.

La plage de Simaho, plage principale de la commune de Vieux Habitants en Guadeloupe, située en plein bourg, est soumise notamment aux houles cycloniques et est vulnérable à l'aléa érosion. Nous avons été chargés, par le Conseil Régional, de réaliser un diagnostic de l'érosion, de l'état des aménagements

existants et de la modélisation des processus hydrodynamiques et hydrosédimentaires de la plage. Enfin, nous avons été contactés par la DEAL de la Guadeloupe pour la réalisation de prélèvements de sédiments portuaires dans le port de commerce de Pointe-à-Pitre et le port de plaisance de la marina Bas-du-Fort pour l'année 2020 dans le cadre du programme national REPOM (REseau de surveillance des PORTs Maritimes).

Agence Pacifique



La Direction de l'Équipement de Polynésie souhaite aménager la desserte d'un nouveau site d'activité touristique sur la côte Est de l'île de Bora-Bora sur le site d'Anau. Ces travaux maritimes impliquant le dragage et/ou déroctage de la future darse et du chenal et la démolition des ouvrages existants, notre équipe polynésienne va réaliser l'étude d'impact sur l'environnement.

Les travaux d'aménagement d'une cale de mise à l'eau à Papenoo nécessitent un dragage/déroctage en mer, ainsi que la mise en place d'ouvrages de protection. Notre agence a été chargée par la Direction de l'Équipement, de la réalisation d'une notice d'impact environnementale, en raison des volumes concernés, afin de dresser les enjeux environnementaux du projet et d'y apporter les

bienvenue

Bienvenue à **Vincent MAHAMADALY**, arrivé le 1er avril. Basé à Montpellier, il est rattaché à l'équipe internationale, en charge du développement technique et commercial en acoustique sous-marine. Bienvenue également à **Yoann DENIS**, qui va s'occuper du développement commercial de notre agence Occitanie en remplacement de Thibault SCHWARTZ qui arrive à La Rochelle cet été en tant que responsable de l'agence Ouest-Atlantique.

Vincent MAHAMADALY

Yoann DENIS



interview

Laure MARINI est chargée du développement de Créocéan sur le secteur du Sud-Ouest depuis Août 2019. Basée à l'agence de Bassussarry, elle coordonne les projets liés à l'environnement marin, littoral et portuaire, de la Bidassoa à Hendaye jusqu'à l'Estuaire de la Gironde. Elle nous parle de son parcours et de son métier.



Laure, quel a été ton parcours avant de rejoindre Créocéan et quelle est ta formation de base ?

Avant de rejoindre Créocéan, j'ai travaillé 10 ans en tant qu'Ingénieur Environnement dans une société de prestations de service. Je réalisais des études de conseil ou participais à des missions d'acquisitions de données pour le compte de clients privés industriels, à la fois au niveau national et international. Mes activités portaient sur les études de risque, les diagnostics et les suivis environnementaux. J'ai également conduit de nombreux sujets de Recherche & Développement aboutissant à des publications scientifiques. Débuter ma carrière dans une société de prestations de service m'a permis de contribuer à des projets divers allant au-delà de ma formation initiale, agrandissant ainsi mon champ de compétences à d'autres problématiques telles que pollution de l'air.

Antérieurement, j'ai contribué à la maîtrise d'œuvre du projet d'agrandissement du port de l'île de la Réunion en 2009.

Ma formation de base est l'Ingénierie Marine étudiée à l'école d'Ingénieur SeaTech à Toulon. J'avais complété cette formation par un master en écologie marine afin d'appréhender la gestion durable et protection du milieu marin.

Aujourd'hui, en quoi consiste ton métier chez Créocéan ?

En tant que responsable de développement, ma principale activité consiste à répondre aux appels d'offres en m'appuyant sur le large panel de compétences des équipes de Créocéan.

Je prends la responsabilité de la gestion des projets qui nécessitent d'avantages de proximité avec les clients ou le site d'étude. Je contribue également à certaines études, aux missions de maîtrise d'œuvre ou aux campagnes d'acquisition de données.

Basée à l'agence Sud-Ouest, je représente la société dans les différents réseaux professionnels afin de faire émerger de nouvelles synergies avec les acteurs du territoire aquitain.

Quelles belles découvertes as-tu faites ?

Depuis mon arrivée chez Créocéan, je ne cesse de découvrir des personnes passionnées par leur métier. C'est très intéressant et enthousiasmant de travailler avec des personnes qui ont un tel degré d'expertise et une multitude d'expériences qu'ils prennent plaisir à partager.

Basée loin des équipes de La Rochelle avec qui je travaille quotidiennement, mon intégration a été facilitée par leur bienveillance. Malgré l'éloignement des différentes agences, il y a une certaine unité qui m'a fait rapidement me sentir appartenir à cette grande famille.

A quelles difficultés dois-tu couramment faire face ?

La plus grosse difficulté que je rencontre est le travail à distance par rapport aux équipes, ce qui demande beaucoup d'autonomie et d'organisation.

Mon poste nécessite une très bonne connaissance du savoir-faire acquis depuis 30 ans à Créocéan afin de pouvoir travailler sur de nombreux sujets divers.

mesures permettant de minimiser au mieux les impacts de ce dernier sur l'environnement marin, terrestre et social.

A l'international



Le Gouvernement Malagasy a obtenu un Don du Climate Investment Fund (CIF) via la Banque Mondiale afin de mettre en œuvre le

Programme Pilote pour la Résilience Climatique (PPCR). Ainsi, notre département « Adaptation aux changements climatiques » a été chargé, par la Cellule de Prévention et Gestion des Urgences de Madagascar, des études de vulnérabilités des villes côtières de Toamasina et de Mahajanga. Il s'agit d'une analyse affinée de la vulnérabilité actuelle (liée à la variabilité climatique) et de la vulnérabilité future (liée aux impacts futurs des CC) au niveau des deux villes côtières.

D'autre part, dans le cadre du projet ROVUMA (complexe de production de gaz naturel liquéfié (GNL)) dans la baie de Palma au Mozambique, nos équipes du département « International » et de Créocéan Océan Indien, apportent une assistance technique à la société SAIPEM pour réévaluer le nombre de coraux qui doivent être déplacés et / ou protégés sur le corridor du pipeline avant le dragage et définir les techniques de relocalisation à appliquer pour les différentes colonies coralliennes.